

فاعلية برنامج نفسي وفق نظام التحليل الاستراتيجي Swot في القدرة على اتخاذ القرار لحكام الكرة الطائرة

استلام البحث : ٢٠٢٢/٨/٣

يوشع كريم جبر

أ.د علي حسين هاشم

جامعة القادسية – كلية التربية البدنية وعلوم الرياضة

جامعة القادسية – كلية التربية البدنية وعلوم الرياضة

قبول البحث : ٢٠٢٢/١٠/٦

Sp20.post32@qu.edu.iqali.alzamli@qu.edu.iq**ملخص البحث**

يهدف البحث اعداد برنامج نفسي وفق نظام التحليل الاستراتيجي Swot لحكام الكرة الطائرة في منطقة الفرات الاوسط مشكلة البحث اعتماد الية واضحة ومحددة للتحليل لمعرفة نقاط القوة والضعف وتعزيز نقاط القوة وتحسين نقاط الضعف لديهم . مجتمع البحث حكام الكرة الطائرة في منطقة الفرات الاوسط البالغ عددهم (٣٠) حكم اما عينة البحث فقد اختار الباحث حكام مدينة الديوانية البالغ عددهم (١٠) حكام . استخدم الباحث المنهج التجريبي لملائمته طبيعة البحث . استغرق تطبيق التجربة (٨) اسابيع بواقع وحدتين في الاسبوع وبذلك بلغ عدد الوحدات (١٦) وحدة وزمن كل وحدة تدريبية (٤٠) دقيقة ليومي الاحد والاربعاء . الاستنتاجات اظهر البرنامج النفسي تأثيرا ايجابيا وظهر ذلك واضحا على عينة البحث. الوسائل الاحصائية الوسط الحسابي ، الوسيط ، الانحراف المعياري ، معامل الاختلاف .

• الكلمات المفتاحية (برنامج نفسي – اتخاذ القرار)

Effectiveness of a psychological program according to the strategic analysis system swot In volleyball referees' ability to make decisions and their arbitral competence

dr. Ali Hussein Hashem Alzamili
Al-Qadisiyah University

Youshua Karim Jabr Alnaieli
Al-Qadisiyah University

Abstract

The research aims to prepare a psychological program according to the strategic analysis system Swot for the referees of volleyball in the middle Euphrates region. The research community is the rulers of volleyball in the middle Euphrates region, numbering (30) rulers. As for the research sample, the researcher chose the rulers of the city of Al-Diwaniyah, numbering (10) rulers. The researcher used the experimental method for its suitability to the nature of the research. The implementation of the experiment took (8) weeks with two units per week, thus the number of units reached (16) units and the time of each training unit was (40) minutes on Sunday and Wednesday. **Conclusions** The psychological program showed a positive effect, and this was evident on the research sample. Statistical means mean, median, standard deviation, coefficient of variation.

Keywords (psychological program - decision making)

١- المقدمة:

من أجل وضوح البرامج النفسية في رسم الأهداف وبناء التخطيط وتنفيذ تطبيق خطته لا بد من اعتماد تحليل استراتيجي في إدارته ليتم الاستناد عليه في تنفيذ الواجبات المناطة به وتوزيع المهام فضلا عن معالجة المستجدات او الطارئيات التي قد تواجه عمله إذ ان اهمية هذا التحليل يستلزم التوجه نحو الاستراتيجية للتمكن من المراقبة اولا بأول في تنفيذ الخطة السنوية أو بعيدة الأمد بأسلوب يخلو من العشوائية أو التكهنات للمنتوق للوصول للنجاح في إتمام المهام بتميز متقدم . وكما هو معلوم بأن أصعب مهمة يواجهها حكام الكرة الطائرة هي صنع واتخاذ القرارات، وعليه لا بد من تقديم الدعم والمساندة العملية لحكام الكرة الطائرة لزيادته تمكينهم من هذه العملية، وهذا بكل تأكيد يضيف أهمية في ان اتخاذ القرار المهني والهادف والمنظم الرياضي والذي سيكون له مردودات إيجابية تجتمع مع تحقيق الأهداف المرسومة لهذا الحكم او ذلك ، كما تتعدد جوانب أهمية اتخاذ القرار المهني بكونه يمد حكام الكرة الطائرة بالمعلومات عن كل مدة زمنية لمساعدتهم على تنفيذ تطبيق القرارات ويسهم بفاعلية في احراز التفوق بهذا العمل ، حيث تعد لعبة الكرة الطائرة من الالعاب التي واكبت التقدم ومسيرته المستمرة وهذا واضح من خلال التغير الحاصل في قانون اللعبة الخاص بها وكذلك الحكام اضافة الى تميزها بالسهولة والمتعة في ادائها من قبل اللاعبين واثارة تشويق الجمهور نحو الممارسة و المشاهدة فهناك عناصر اساسية للعبة وهي الملعب ، الادوات ، اللاعبين والحكام اللذين يشكلون العنصر الرئيسي لإخراج المباراة بالصورة المطلوبة وتدار كل مباراة بواسطة حكم اول له السلطة المطلقة لتطبيق مواد القانون للعبة بالتعاون مع الحكم الثاني الذي لديه السلطة ايضا اضافة الى حكام الخطوط الجانبية وحكم مسجل ، حيث جميع هؤلاء يقدمون النصيحة والمساعدة على اتخاذ القرارات للأحداث التي لم يشاهدها بنفسه وتعتبر قرارات الحكم فيما يتعلق بالحقائق والوقائع المتصلة بالملعب نهائية .

فالحكم دائم التفاعل مع احداث الملعب داخل اللعبة ويتطلب ذلك معرفة طبيعتها لكي يستطيع ان يتوافق معها وان يستثمرها لتحقيق العدالة من اجل اعطاء القرارات السليمة لهذه اللعبة ويعد العامل النفسي احد العوامل المهمة في دقة القرار لغرض التفاعل داخل الملعب مع احداث اللعبة حيث ان اتخاذ القرار في الكرة الطائرة بالنسبة للحكام او لأي قائد رياضي اخر مرتبط بمجموعة من الجوانب المعرفية ، والتنبؤية وكذا الخبرة التي تساعد في فصل امر ما ، والبت فيه دون تردد دون ان يشعر الاخرين ان هذا القرار جاء نتيجة عمل عشوائي ، او نتيجة حسابات اخرى ، فالقرار المتخذ من الحكام اثناء المنافسات يكون نابع من خلال النصوص التشريعية لقانون الكرة الطائرة مرجع قانون التحكيم قانون اللعبة وكذا لروح التحكيم المتعارف عليه وسط الحكام وبالتالي يمكن اعتبار ان عملية اتخاذ القرار بأنها قلب الادارة والحكم بأنه متخذ القرارات ، فاذا كانت هذه الادارة متسلطة وغير عادلة ومتخذ القرار لامبالي وعشوائي في تدخلاته فان الوضع يكون مشحون وتكثر التدخلات العنيفة وسط المنافسين وهذا بالتالي يقود الى ان القرارات التي تأتي بعد ذلك تكون قرارات غير صحيحة ويتبعها المزيد من الصعوبات التي يواجهها الحكم اثناء اتخاذ القرار، ولغرض ان يكون هذا البحث في هذا المجال ذي انتاجية مثمرة فان أهميته تكمن في الاتجاهين النظري والتطبيقي ، يمثل الاتجاه الأول منهما في ان نتائجهما المتوخاة قد تساعد الباحثون المتخصصون بفعالية الكرة الطائرة لتكون سانهة لخطواتهم في اجراء بحوث مستقبلية ، ومساعدة الحكام في اتخاذ القرار المهني ، او قد يستفاد من نتاجه في اعتماد اليه محددة لتقويم كل من التحليل الاستراتيجي واتخاذ القرار المهني لحكام الكرة الطائرة من خلال اعتماد أدوات القياس محكاتها المرجوة من هذا البحث كما انه يقدم ماده علمية تهتم بالمجال النفسي للباحثين والحكام الخاص باللعبة عن كيفية الاعداد النفسي للحكام في الكرة الطائرة .

١- الغرض من الدراسة :

تجلت أهمية الدراسة اعداد برنامج نفسي على وفق نظام التحليل الاستراتيجي Swot لحكام الكره الطائرة في منطقة الفرات الاوسط . علما ان الباحث استخدم اسلوب العينة .

- مفهوم البرنامج النفسي :

ان البرنامج النفسي هو مجموعة من المواقف والمثيرات والانشطة والمهام والخبرات المخططة والمنظمة والمعقدة لتحقيق اهداف معينة واحداث تغير مقصود في سلوك المشاركين . (١ ، ٥٨) ، اذ ان التطور الذي شمل المجال الرياضي كان احد اسبابه الرئيسية هو الاهتمام بعلم النفس الرياضي بشكل عام وتطبيقاته الميدانية في مجال الارشاد النفسي بشكل خاص وهذا ما اكده (Zgang ling,Wang bin) بان علم النفس الرياضي له دور مهم في اعداد استشاريين نفسيين ودراسة التطور المستقبلي لهؤلاء الاستشاريين لرفع كفاءتهم وذلك لاهمية دورهم في دعم الانشطة الرياضية المختلفة من خلال تقديم الخدمات للرياضيين كافة ، وبطريقة تضمن التوافق النفسي الرياضي والروح الرياضية التي غايتها النهائية الوصول الى افضل اداء ممكن في المهارات الاساسية الهجومية خلال المنافسة الرياضية ضمن القدرات والاستعدادات المختلفة للرياضي (473-470, 1).

- نظام التحليل الاستراتيجي Swot :

يعرف التحليل الاستراتيجي بأنه مجموعة أدوات تستخدمها الإدارة لتشخيص مدى التغيير الحاصل في البيئة الخارجية وتحديد الفرص والتهديدات (التحديات في المنظمات الخدمية) وتشخيص السمات أو المميزات التنافسية في المنظمة من أجل السيطرة على بيئتها الداخلية حيث إن تحليل البيئة الداخلية أهمية قصوى للتشكيل المهني لاختيار الاستراتيجية الملائمة له، من خلالها يتم تحديد الامكانيات المتوفرة لدى هذا التشكيل سواء كانت مادية أم بشرية ومن ثم تعمل على تعزيز قوتها وتقليص نقاط الضعف، وتساعد التشكيل المهني على كيفية استغلال الفرص الموجودة في البيئة الخارجية ودرجة تجنب المخاطر والتحديات المتوقعة، ومن ثم تسهم عملية تحليل البيئة الداخلية (نقاط القوة والضعف) في الترابط الفعلي مع قدرات التشكيل المهني المنافسة له، بشكل يساعد الإدارة في تحقيق العلاقة الايجابية بين التحليل الاستراتيجي للبيئة وتحديد الاهداف الاستراتيجية المطلوبة للتشكيل المهني (٢، ٨٣)، كما يعرف بأنه "ذلك الجزء من الإدارة الاستراتيجية والذي ينطلق من رسالة التشكيلات المهنية ليحلل جوانب تمكنها وضعها والفرص والتهديدات لصياغة استراتيجيات داعمة لتلك الرسالة. (٣، ١١٢)

٣- الطريقة والاجراءات :

٣-١ مجتمع وعينة البحث:

(مجتمع البحث يعني جميع الافراد او الاشخاص او الاشياء الذين يكونون موضوع مشكلة البحث) (١، ١٠٥-١٠٦) وبالتالي حدد الباحث مجتمع البحث لحكام الكرة الطائرة في منطقة الفرات الاوسط البالغ عددهم (٣٠) حكم اما عينة البحث فقد اختار الباحث لحكام مدينة الديوانية البالغ عددهم (١٠) اما سبب اختيار عينة البحث لحكام مدينة الديوانية لسهولة الوصول للعينة ولجلسات البرنامج النفسي .

الجدول (١) التوزيع الطبيعي لأفراد عينة البحث

ت	المتغيرات	وحدة القياس	الوسط	الانحراف	الوسيط	الالتواء	الاختلاف	الدلالة
١	اتخاذ القرار		٥٩.٥٠٠	٣.٤٠٨	٦٠.٠٠٠	-٠.٠٥٣	٥.٧٢٧	متجانس

٣-٢ المتغيرات المدروسة : تم تحديد متغير القدرة على اتخاذ القرار لحكام الكرة الطائرة موضوع بحثه
٣-٣ الأدوات المستخدمة في البحث :

لكي يتمكن الباحث من انجاز بحثه لا بد له من الاستعانة بأدوات والوسائل التي تساعده في اتمامه على اكمل وجه، ويقصد بأدوات جمع المعلومات " هي الوسيلة او الطريقة التي يستطيع بها الباحث حل مشكلته مهما كانت تلك الادوات، بيانات، اجهزة من اجل التوصل الى النتائج المطلوبة تحقيقا لهدف او اهداف البحث (٤، ٦٩).

٣-٤ الاختبارات المستخدمة في البحث :

٣-٤-١ مقياس اتخاذ القرار :

قام الباحث باستخدام مقياس اتخاذ القرار الذي قام ببنائه (عز الدين محمد، ٢٠٠٣) وتم عرض المقياس على مجموعة من الخبراء والمختصين بعد اجراء بعض التغييرات البسيطة على فقراته لتلائم مع متطلبات البحث ويتكون المقياس من (٣٢) فقرة وكان مفتاح الاجابة ثلاثي الابعاد هو (دائما، احيانا، نادرا) وكان تعطى للفقرات الايجابية (٣، ٢، ١) اما قيم الفقرات السلبية (١، ٢، ٣) وكانت اعلى درجة يحصل عليها المجيب او المختبر هي (٩٦) واقل درجة يحصل عليها هي (٣٢) كلما ارتفعت الدرجة على المقياس دلت على ارتفاع اتخاذ القرار وكان عدد الفقرات الايجابية هي (١٧) فقرة وعدد الفقرات السلبية هي (١٥) فقرة .

٣-٤-١-١ الاسس العلمية للمقياس :

سعى الباحث الى اعتماد الاسس العلمية في عملية التقنين للاختبارات على الرغم من كونها اختبارات مقننة لغرض تحديد مدى تناسبها مع قدرات وامكانيات عينة البحث اذ يجب ان يتميز ويتصف الاختيار الجيد بوجود الاسس العلمية اي الصدق والثبات والموضوعية، حيث كانت النتائج على النحو الاتي :

٣-٤-١-١-٢ صدق المقياس :

يعد الصدق من الخصائص المهمة التي يجب مراعاتها في المقاييس النفسية . حيث قام الباحث باستخراج الصدق الظاهري وذلك بعرض المقياس على مجموعة من الخبراء والمختصين لمعرفة وضوح الفقرات ومدى صلاحيتها للقياس وفي ضوء آراء المحكمين تم استخراج النسبة المئوية لدرجة اتفاق المحكمين على كل فقرة من الفقرات وفي ضوء ذلك تم استبقاء الفقرات التي حصلت على نسبة اتفاق ٨٠% حيث تم الابقاء على جميع الفقرات .

٣-٤-١-١-٣ ثبات المقياس :

يعد الثبات من المؤشرات الأساسية لدقة الاداء في قياس ما اعدت لقياسه وقد اشار فؤاد ابو حطب (٥ ، ٤٩) " ان الثبات يعني عدم تناقض الاختبار مع نفسه او دقته في القياس وان تكون فقراته تقيس السمة نفسها واستقرارها " ومن اجل ثبات الاختبار قام الباحث بتطبيق المقياس مرتين على نفس العينة المكونة من (١٠) حكام وبفاصل زمني مدته اسبوعين وهي فترة مناسبة لمثل هذه المقياس كما اشار بذلك (Nunnally) (2, 288) ومن ثم حساب معامل ارتباط بيرسون بين درجات افراد العينة في التطبيقين فوجد انه (٠,٨٥) حيث اشار عبد الرحمن العيسوي " الى ان معامل الارتباط بين التطبيقين الاول والثاني اذا كان (٧٠,٠٠) فاكثر يعد معلما جيدا على الثبات (٦ ، ٨٥) .

٣-٥ الاختبارات القبليّة :

تم اجراء الاختبارات القبليّة بتاريخ ٢٠٢٢/١/٨ على افراد عينة البحث قبل البدء بالبرنامج النفسي المعد من قبل الباحث لتغيير اتخاذ القرار لحكام الكرة الطائرة في قاعة نادي الدغارة الرياضي وراعى الباحث الظروف المتعلقة بالمكان والزمان والادوات المستخدمة وطريقة التنفيذ وفريق العمل المساعد وذلك بهدف ايجاد نفس الظروف في الاختبارات البعدية قدر المستطاع

٣-٦ التجربة الرئيسية :

قام الباحث بأجراء التجربة الرئيسية على عينة البحث بعد انتهاء البرنامج النفسي الموجود في نظام التحليل الاستراتيجي Swot.

٣-٧ تطبيق البرنامج النفسي :

يتكون البرنامج النفسي المعد من قبل الباحث من (١٦) وحدة تدريبيه نفسيه ولمده (8) اسابيع حيث يكون عدد الوحدات في الاسبوع (٢) وحدة وزمن كل وحدة تدريبيه تبلغ (٤٠) دقيقة ليومي الأحد والاربعاء وفي حاله وجود عطله رسميه تؤجل الى اليوم الذي يليه وبذلك اصبح الزمن الكلي للمنهج التدريبي النفسي بالدقائق (٦٤٠) دقيقه موزعه على (16) وحدة تدريبيه نفسيه وقبل البدء بتطبيق البرنامج النفسي على الحكام قام الباحث بتقويم البرنامج النفسي وعرضه على مجموعه من الخبراء والمختصين في مجال علم النفس الرياضي ، لمعرفة مدى ملائمته على العينة وبتوافق جميع الخبراء على الموضوعات او الجلسات جميعها مع اجراء قسم من التعديلات وزيادة قسم من المفاهيم التي تخدم الباحث ليصبح البرنامج بالصورة النهائية ليتم البدء بتنفيذ البرنامج على عينة البحث وذلك في يوم الأحد المصادف ٢٠٢٢/٤/١٠ وأما المكان الذي تم فيه تطبيق البرنامج فإنه يحتوي على تهويه صحيحة وضاءة جيدة مناسبة ومريحه واماكن للجلوس بحيث تتوفر للعينه جو مناسب ومهيأ تهيئه مناسبة لتطبيق البرنامج النفسي وعند وصول العينة الى القاعة يأخذ قسطا من الراحة وكذلك استعان الباحث بصور حسب ما يحتاجها الباحث من خلال عرضها في شاشة الداتا شو (Data Show) وصور تؤدي للاسترخاء التام وتوضيح لهم ما هو الهدف من البرنامج النفسي وشرح للعينه البرنامج النفسي بالتفصيل. كما في الجدول رقم (٢)

٣-٨ الاعتبارات التي روعيت في البرنامج النفسي:

حدد الباحث مجموعه من الاعتبارات التي يجب مراعاتها عند تنفيذ البرنامج وهي :

- ١- اتباع اسلوب الحوار المناسب والاستماع الى آراء الحكام.
- ٢ -استخدام اللغة السهلة التي تلائم ادراك الحكام لكره الطائرة.
- ٣- تحديد إجراءات تطبيق جلسات البرنامج النفسي من حيث عدد الجلسات واهدافها، والمدى الزمني لكل جلسة بشكل يمكن أن يحدد تأثيرا إيجابيا على الحكام.

٤ - الاعتماد على المقترحات ونقاط القوة والضعف التي اعتمدت في نظام التحليل الاستراتيجي .

وتم الانتهاء من تطبيق البرنامج النفسي على العينة في يوم الاربعاء بتاريخ ٢٠٢٢/٦/١ .

جدول رقم (٢) يبين مواعيد واوراق تطبيق جلسات البرنامج النفسي

تسلسل الجلسة	عنوان الجلسة	اليوم	التاريخ	الزمن المستغرق
الجلسة الاولى	الجلسة الافتتاحية	الاحد	٢٠٢٢/٤/١٠	٤٤٠
الجلسة الثانية	تعزيز الثقة بالنفس	الاربعاء	٢٠٢٢/٤/١٣	٤٤٠
الجلسة الثالثة	اسلوب الاسترخاء النفسي والذهني	الاحد	٢٠٢٢/٤/١٧	٤٤٠
الجلسة الرابعة	تنمية الثقة بالنفس	الاربعاء	٢٠٢٢/٤/٢٠	٤٤٠
الجلسة الخامسة	معالجة التردد النفسي	الاحد	٢٠٢٢/٤/٢٤	٤٤٠
الجلسة السادسة	السيطرة على حالة القلق	الاربعاء	٢٠٢٢/٤/٢٧	٤٤٠
الجلسة السابعة	التغلب على حاجز الخوف	الاحد	٢٠٢٢/٥/١	٤٤٠
الجلسة الثامنة	تنمية التفكير الابداعي	الاربعاء	٢٠٢٢/٥/٤	٤٤٠

٤٤٠	٢٠٢٢/٥/٨	الاحد	القدرة على تركيز الانتباه	الجلسة التاسعة
٤٤٠	٢٠٢٢/٥/١١	الاربعاء	القدرة على مواجهة الضغوط النفسية	الجلسة العاشرة
٤٤٠	٢٠٢٢/٥/١٥	الاحد	التفاعل الاجتماعي	الجلسة الحادية عشر
٤٤٠	٢٠٢٢/٥/١٨	الاربعاء	الالتزام الاجتماعي (تنمية الالتزام الالتزام الاجتماعي في سلوك الحكام)	الجلسة الثانية عشر
٤٤٠	٢٠٢٢/٥/٢٢	الاحد	التردد النفسي	الجلسة الثالثة عشر
٤٤٠	٢٠٢٢/٥/٢٥	الاربعاء	القدرة على اتخاذ القرارات الصحيحة	الجلسة الرابعة عشر
٤٤٠	٢٠٢٢/٥/٢٩	الاحد	قوة الإرادة	الجلسة الخامسة عشر
٤٤٠	٢٠٢٢/٦/١	الاربعاء	الختامية	الجلسة السادسة عشر

٤- عرض النتائج وتحليلها ومناقشتها :-

يتناول هذا الفصل عرض نتائج البحث وتحليلها ومناقشتها ، بعد ان استكمل الباحث جمع البيانات الناتجة عن الاختبارات المستخدمة التي وضعت بجدول ، لما تمثله من سهولة في استخلاص الأدلة العلمية ؛ ولأنها أداة توضيحية مناسبة للبحث تمكن من تحقيق فرضيات البحث وأهدافه في ضوء الإجراءات الميدانية التي قامت بها الباحثة .

٤-١-٤- عرض نتائج اتخاذ القرار وتحليلها ومناقشتها :

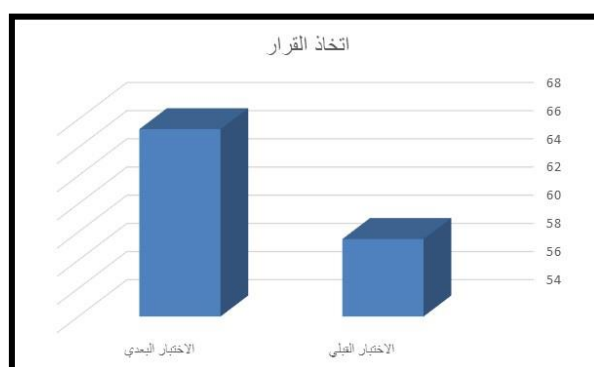
٤-١-١-٤- عرض نتائج اتخاذ القرار وتحليلها ومناقشتها لأفراد عينة البحث :-

الجدول (٣)

يبين الفروق بين الاختبارات القبليّة والبعدية في اتخاذ القرار لأفراد عينة البحث

ت	المتغير	وحدة القياس	الاختبار القبلي		الاختبار البعدي		س ف	ع ف	قيمة t المحسوبة	مستوى الدلالة
			ع	س	ع	س				
١	اتخاذ القرار	درجة	٣٠٤٠٨	٦٧٠٣٠٠	١٠٤٩٤	٧٠٨٠٠٠	٧٠٨٠٠٠	٢٠٤٨٦	٩٠٩٢٤	٠٠٠٠٠

في ضوء البيانات المستخرجة لأفراد عينة البحث ، يبين الجدول (٣) الفروق في قيم اتخاذ القرار في الاختبارين القبلي والبعدي وكما مبين في الجدول أعلاه فإن طبيعة أفراد عينة البحث أظهرت فروقاً بين الاختبارين القبلي والبعدي وباستخدام اختبار (ت) للعينات المترابطة لاستخراج الفروق ، إذ بلغت قيمها المحسوبة (٩٠٩٢٤) عند مستوى دلالة (٠٠٠٠٠) ودرجة حرية (٩) ، بين الاختبارين القبلي والبعدي لأفراد عينة البحث ولصالح الاختبار البعدي .



الشكل (١)

يوضح الفروق بين الاختبارات القبليّة والبعدية في اتخاذ القرار لأفراد عينة البحث

المناقشة :-

من خلال النتائج التي ظهرت لنا في الجدول (٣) اذ تبين ان مستوى اتخاذ القرار لدى افراد عينة البحث في الاختبار البعدي هو افضل من مستوى اتخاذ القرار في الاختبار القبلي وهذا يؤكد ان المنهج المتبع من قبل الباحث ادى الى ارتفاع مستوى اتخاذ القرار لدى افراد عينة البحث .

وان عملية اتخاذ القرار واحدة من العمليات الاساسية في ادارة اي تنظيم بل هي قلب وجوهر الادارة نظرا للمكانة التي تحتلها في ادارة المؤسسات ، كما وان فهم السلوك المهني لأي تنظيم يتم بواسطة دراسة كيف تتخذ القرارات في ذلك النظام ، وهي تعد المحرك لجهود ونشاطات القوى العملية كونها تتغلغل في جميع وظائف الادارة وعناصرها ، سواء تحديد الاهداف ، او رسم

الخطط اللازمة لتحقيقها، او تحديد نظم العمل وقواعده واجراءاته، واختيار العاملين ورقابتهم وغيرها من المهمات الادارية المعروفة كما انها تشمل جميع العاملين على اختلاف مستوياتهم المهنية (٧ ، ٣٣) .
كما ان النواحي السايكولوجية لمتخذ القرار ودوافعه وقدراته وامكانياته تعد عنصرا حاسما في عملية اتخاذ القرار المهني (٨ ، ٢٢) .

ويعد اتخاذ القرار من المسائل المهمة جدا في متطلبات ومستلزمات حياة الافراد والمجموعات ، وهي مهمة انسانية او وظيفة تتطلب قدرا من الطاقات الفكرية والانفعالية .

٥- الاستنتاجات :

من خلال عرض النتائج ومناقشتها واستعمال الباحث للوسائل الاحصائية توصل الباحث الى الاستنتاجات التالية :-

١- اظهر البرنامج النفسي على وفق نظام التحليل الاستراتيجي Swot لحكام الكرة الطائرة في منطقة الفرات الاوسط تأثيرا ايجابيا وظهر ذلك واضحا على عينة البحث .

٢- ان البرنامج النفسي اثر بشكل ايجابي في القدرة على اتخاذ القرار لحكام الكرة الطائرة في منطقة الفرات الاوسط .

٣- ان نظام التحليل الاستراتيجي Swot كان له الاثر الواضح في اعداد البرنامج النفسي المعد من قبل الباحث .

٤- ان المتغير القدرة على اتخاذ القرار ومن خلال البرنامج النفسي المعد من قبل الباحث والذي اثر بشكل واضح جدا على تحسين وتطوير اتخاذ القرار لدى الحكام في منطقة الفرات الاوسط.

٦- التوصيات :بعد الاطلاع على نتائج البحث ومعطياته يمكن تقديم التوصيات التالية :-

١- يوصي الباحث في الاعتماد على التحليل الاستراتيجي Swot لمواطن القوة والضعف في اعداد البرامج التدريبية لاختصاصات مختلفة .

٢- اجراء بحوث ودراسات على متغيرات اخرى مختلفة وعينات لفئات عمرية مختلفة . اجراء دراسات مشابهه في المهارات والفعاليات التي لم تتطرق اليها الدراسة .

٣- اجراء اختبارات دورية على الحكام وعلى مدد منتظمة على اساس اختبارات مبرمجة مسبقا لمعرفة المسنوى الذهني للحكام من اجل تطوير المناهج التدريبية .

المصادر العربية

١- احمد اسماعيل صبحي : ادراه الازمة التعليمية منظور علمي ، المكتب العلمي للنشر والتوزيع ، الاسكندرية ، ٢٠٠٠ .

٢- زكريا مطلق الدوري : الادارة الاستراتيجية مفاهيم وعمليات وحالات دراسية ، دار اليازوري للطباعة والنشر ، عمان ، ٢٠٠٧ .

٣- عباس خضير الخفاجي : الادارة الاستراتيجية - المدخل والمفاهيم والعمليات ، دار الثقافة للنشر والتوزيع ، عمان ، ٢٠٠٤ .

٤- نوري ابراهيم الشوك ورافع صالح الكبيسي : دليل البحوث لكتابة الابحاث في التربية الرياضية ، مطبعة دار الشهيد ، بغداد ، ٢٠٠٤ .

٥- فؤاد ابو حطب : القدرات العقلية الطبيعية ، مكتبة الانجلو ، القاهرة ، ١٩٩٧ .

٦- عبد الرحمن العيسوي : القياس والتجريب في علم النفس والتربية ، الدار الجامعية ، بيروت ، ١٩٨٥ .

٧ - زعل محمد قديري : مدى مشاركة العاملين في اتخاذ القرارات الادارية في الاجهزة الحكومية في اقليم الجنوب في المملكة الاردنية الهاشمية ، رسالة ماجستير ، جامعة مؤتة ، عمان ، الاردن ، ٢٠٠٣ .

٨- صالح محمد ابو جادو و محمد بكر نوفل : تعليم الفكر ، دار المسيرة ، عمان ، ٢٠٠٧ .

المصادر الاجنبية

1- Zgang ling ,Wang bin, Comparative Study on Competence models of sport Psychology. Consultants, journals international Conference Computer , 6,Provider IEEE, 2010.

2- Nunnly, J.G.: Psychometric theory. Mc Graw- Hill, New York ,1978.

الملاحق

الجلسة الخامسة :

اليوم : الاحد

زمن الجلسة : ٤٠ دقيقة

التاريخ : ٢٤ / ٤ / ٢٠٢٢

الهدف من الجلسة : معالجة التردد النفسي

الزمن	المحور	الخطوات الاجرائية المتبعة للجلسة
٢٠ د	قام الباحث بتعريف مفهوم التردد النفسي ومعرفة اسباب حدوث التوتر وتنمية الصفات النفسية لمعالجة التردد	عرف الباحث التردد بصورة عامه على انه (عدم القدرة على تحمل مسؤولية القرار ، وبالتالي يتأخر الفرد في اتخاذ قراره اللازم في الوقت المناسب فيظهر متخاذلا عن اتخاذ القرار المطلوب ويبدو عليه القلق من تحمل مسؤولية قرارة) كما يعرف التردد في المجال الرياضي بأنه (صفه نفسية تنتاب الرياضي في اوقات معينة دون غيرها) وفي المجال التحكيمي مثلا نلاحظ حكم عند تحكيم المباراة رغم انه من الحكام الجيدين في الملعب الا انه عندما يصل الى اتخاذ القرار يتردد في اتخاذه بعض الشيء اي تنتابه بعض من التردد في اتخاذ القرار ، وان هذا النوع من التردد لا يمكن ان يأتي عفويا ، ويمكن ان تكون اسباب هذا التردد في الحكم نفسة او ان تأتي من مصادر خارجية ، والمرء دائما يحتاج الى تأكيد ذاته ، وهذا التأكيد يتكون من خبرات النجاح التي يحصل عليها ومن خلالها تزداد ثقته بنفسه ، ولكن اكتساب الثقة بالنفس ليس بالعمل السهل واساسه المزاج النفسي الايجابي الذي يعد في مقدمة اسباب تقاوله وبذل جهده لتحقيق المستوى المطلوب فربما نجد حكم مززع الثقة ، وضعيف الشخصية ، ينهار امام زملائه لأبسط سبب ويندب حظه لأبسط انتقاد من زملائه مثلا .
١٠ د	توجيه سؤال من الواقع	يسأل الباحث حكام عينة البحث (ما هو شعورك وانت تؤدي تحكيم مباراة وامام حضور جمهور كبير وفي مباراة مصيرية) ويقوم الباحث بمناقشة اجابات الحكام وتقديم التشجيع لهم على الاجابات الايجابية .
٥ د	الفعالية والمرح	حكم يقف امام زملائه يروي موقف طريف او موقف مرح تعرض الية مع اصدقاء جو للمتعة والمرح .
٥ د	تكرار التعلم	يقوم الباحث مع الحكام بأعاده سريعة لموضوع الجلسة مستعينين بما طرح من ملاحظات والرد على الاسئلة من خلال توضيح ذلك بأمثلة .

فقرات مقياس اتخاذ القرار

ت	الفقرات	دائماً	أحياناً	نادراً
١	أجد نفسي مضطراً لاتخاذ قرارات غير مدروسة عندما أتعرض لضغوط دون أن يهمني مردودها.			
٢	الصبر وضبط النفس من أهم الصفات الشخصية اللازمة لدعم قدرتي على اتخاذ القرارات.			
٣	لأفقد القدرة على تركيز الانتباه عند اتخاذي القرار .			
٤	لا أتاثر بالضغوط الداخلية والخارجية المحيطة بي أثناء اتخاذ القرار .			
٥	عند اتخاذي لأي قرار أعمل على إرضاء أفراد على حساب أفراد آخرين.			
٦	تؤثر العلاقات الاجتماعية بيني وبين المرؤوسين على ادائي في اتخاذ القرار.			
٧	الخلافات والصراعات بين أعضاء مجلس الإدارة تؤدي إلى تشتيت انتباهي أثناء اتخاذ القرار.			
٨	عدم انتظام العمل الإداري داخل الاتحاد وتغيب العاملين يجعلني متوتراً عند اتخاذ القرار.			
٩	أجنب تحمل مسؤولية اتخاذ قرارات قد تؤدي إلى الجدل .			
١٠	أميل إلى الفردية عند اتخاذ القرارات.			
١١	الضغوط الخارجية تؤثر عند اتخاذي للقرار.			
١٢	أحدد المشكلة بدقة قبل اتخاذي للقرار.			
١٣	نجاح القرار يمنحني درجة كبيرة من الرضا عن عملي			
١٤	أستند لقانون الهيئات الرياضية واللوائح المنظمة له أثناء عملية اتخاذ القرار.			
١٥	أخذ قرارات محددة وواضحة .			
١٦	أتابع تنفيذ القرار.			
١٧	أصدر قراراتي بثورة لا تعطي للمرؤوسين أو الزملاء فرصة للمناقشة.			
١٨	أشعر بالارتباك عند قيامي بعملية المفاضلة بين البدائل المطروحة لاتخاذ القرار .			
١٩	أختار البديل الأقل زمناً في التنفيذ عند اتخاذ القرار.			
٢٠	أسمح للمرؤوسين للمشاركة في اتخاذ القرار.			
٢١	أميل للدكتاتورية عند اتخاذي للقرار .			
٢٢	أقيس ادائي في اتخاذ القرار بناءً على مدى تحقيقي للأهداف الموجودة في حملة الاتحاد.			
٢٣	أقيس ادائي في اتخاذ القرار بناءً على رأي المرؤوسين في قراراتي .			
٢٤	أستعين بالخبراء للمساعدة في التهيئة النفسية للحكم قبل المباراة			
٢٥	أعتمد على مؤهلاتي العلمية وثقافتي الشخصية في اتخاذ القرار.			
٢٦	أراعي رضا المرؤوسين أو من يمسه القرار عند اتخاذي لأي قرار .			
٢٧	أراعي تكاليف التنفيذ عند اتخاذي للقرار .			
٢٨	أشعوري بالحزن عند فشل القرارات يفوق شعوري بالفرح عند نجاحها .			
٢٩	أخذ قراراتي بعيداً عن التعصب والتحيز والانفعالات النفسية .			
٣٠	قدرتي على تحمل المسؤولية تؤثر على قدرتي في اتخاذ القرار السليم.			
٣١	كلما زادت أهمية وحساسية القرار كلما تشتت تفكيري .			
٣٢	لا أتأثر بالظروف السياسية المحيطة بي عند اتخاذي للقرار.			